

Janvier

Yannick, Faycien, embauché depuis janvier 2020 en CDD est maintenant en CDI à 80%.



Après l'agnelage, les brebis sont installées avec leurs petits (1 à 2 par mère) dans des cases. La mère est tranquille avec son(es) petit(s), peut s'occuper d'eux sans être dérangée par les autres brebis. La mère mange le placenta en léchant son petit, très vite celui-ci se lève et en général va téter. S'il n'y arrive pas même avec aide ou que la mère le délaisse nous faisons une marque à la craie = pass pour le biberon !



La surveillance est pluriquotidienne, aide à l'agnelage, abreuvement, premiers soins....

Février



Plein champ et sous abris.

Sous le signe du
froid !
Les choux de
Bruxelles n'ont pas
apprécié, la
production a été
détruite.

Avant

Après



Ces choux
fleurs n'ont
pas eu plus
de chance,
grillés par le
froid au
cœur. C'est
200 choux
fleurs en
moins ! Et
du travail
pour rien...

Attention ça glisse ! Et ça pique ! !



L'équipe moins le photographe
(Hugo).

Thibault nous quitte ce mois ci pour
de belles aventures, bonne route !



Mais où sont
passés les épinards
? Il en manque !
Les rongeurs se
sont régalés une
nouvelle fois !



Un magnifique coucher de
soleil....



Séance photo : nous nous
prêtons au jeu pour la
bonne cause... (cf juin)
même si nous ne sommes
pas toujours très à l'aise.

Mars

Les premières fleurs sont là mais le froid aussi. Les cœurs des fleurs deviennent noirs après avoir pris un coup de gel. Pas de fruit pour elles....



Les semis réalisés en début de l'année sont prêts à être plantés.
La saison de maraîchage reprend avec beaucoup de plantations sous abris (début en janvier) et en plein champ. Un voile à mailles très fines est installé contre les oiseaux et les rongeurs ...



1^{er} essai de la production de Shiitaké : Champignons asiatiques aux nombreuses vertus. Sur ballot de paille et copeaux de bois compressés etensemencés. Belle découverte mais en 2022 nous tenterons les champignons sauvages ...



Il n'y a pas que vous qui appréciez le chou-rave ! Toujours les mêmes....

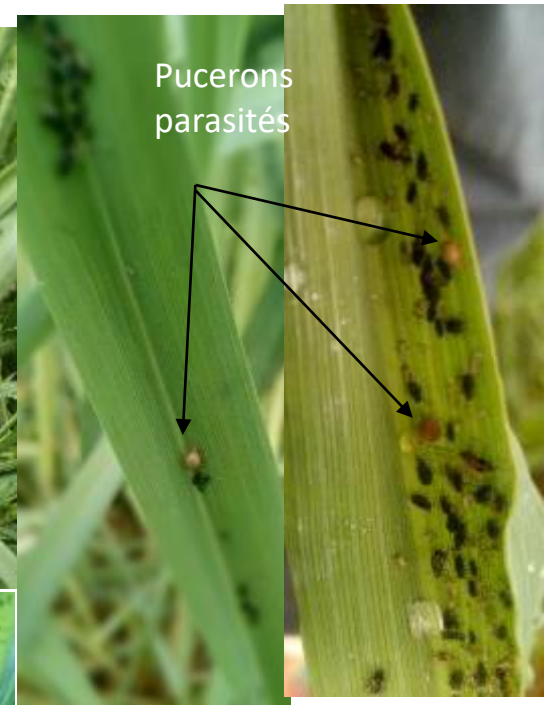
Avril



Mais c'est quoi ces bestioles dans la salade ? :
Une pupe de syrphe (diptère).
Les dernières générations de syrphes hibernent à l'état de pupe, des adultes en sortiront très vite.



Et encore une fois le gel, parfois non prévu, a eu raison des fleurs de fraisiers et des petits pois. Un oubli de tirer la couverture le soir et ça ne pardonne pas !



Pucerons
parasités

Un essai : au milieu d'une serre, des céréales ainsi que des fleurs sont semés. Cette végétation attire les pucerons qui n'attaquent pas les cultures potagères (points noirs). Puis ces pucerons attirent à leur tour des insectes prédateurs. Ces derniers se reproduisent grâce au « garde manger ». Nous aurons une population bien installée et prête à faire feu au moment où les pucerons qui nous embêtent arrivent. Les conclusions sont difficiles à tirer sans un protocole expérimental établi mais nous réitérerons l'expérience.



Les tunnels sont bien pleins mais le gel est là !! Donc couverture pour tout le monde chaque nuit. Les légumes primeurs sont gourmands en main d'œuvre et demandent beaucoup de rigueur...

Mai

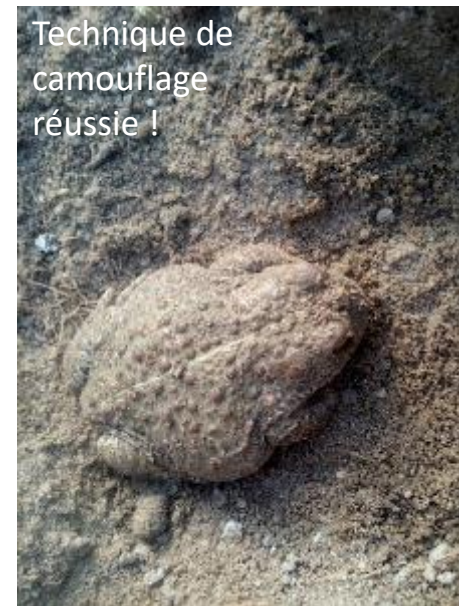
Les céréales (avoine, triticales), les fleurs (phacélie) ainsi que la vesce et le pois ont bien poussé !
C'est magnifique ça bourdonne, il y a plein de vie !



Compost végétal de Bourdin Paysage (Fay aux loges) au pied des rhubarbes et dans le champ !



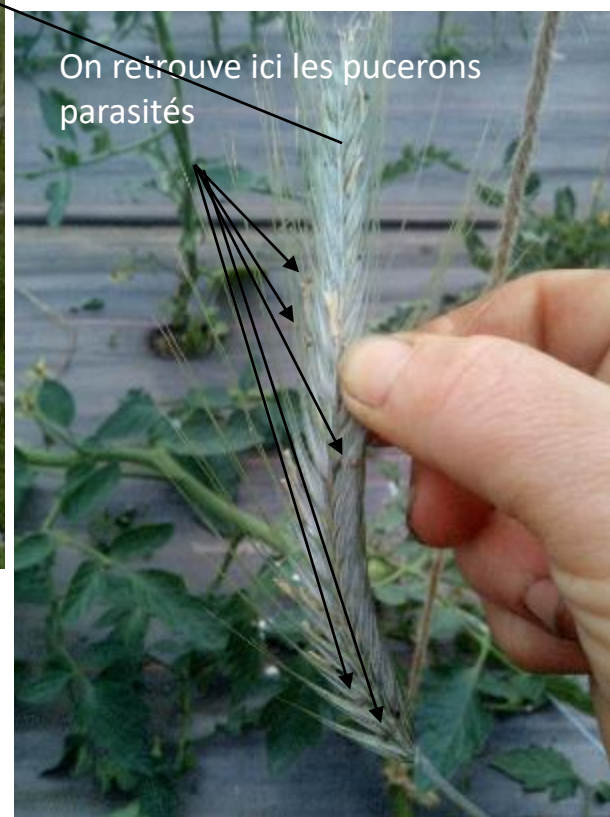
Vente de plants (sur réservation pour 2022, un lien sera envoyé prochainement)



Technique de camouflage réussie !



Contrôle du certificateur pour le maraichage : facture, sachets de graines vides et stocks de graines, certificats des fournisseurs bio, visite au champ....



On retrouve ici les pucerons parasités



Les adultes se reproduisent. Les œufs deviennent des larves puis à nouveau se métamorphosent en pupe. La boucle est bouclée !

Visite de la ferme dans le cadre du défi alimentation



Juin



Une larve de coccinelle s'occupe d'un doryphore (stade larvaire). Ce n'est pas un prédateur connu des doryphores, dommage.... Cette saison, les doryphores étaient particulièrement présents causant beaucoup de dégâts sur la culture de pommes de terre, très difficile à réguler (malgré les multiples ramassages).



Les foins difficiles à caler avec la météo capricieuse !



Sauvetage d'un lézard vert dans une buse d'irrigation.



Le papillon appelé goutte de sang.



Enfin ! Après reports : Inauguration de la ferme de la Chesnaie et des Chèvres de la Mardelle !



Mickael nous quitte pour réaliser son projet d'installation : paysan brasseur dans le Tarn.



Ci-dessus le Biottin réalisé par le GABOR45. (groupement des agriculteurs bio du Loiret)

Pour plus d'info : #labioàpoil



Avec le GABOR, manifestation à la préfecture du Loiret pour dénoncer les arbitrages ministériels sur les subventions aux agricultures bio.



Déménagement des Chèvres à la Mardelle. Bonne continuation à Laurence.

Juillet



Du sarrasin est semé dans un tunnel entier (960m²). Son pouvoir couvrant important évite la pousse des mauvaises herbes. La végétation ainsi produite (1m²⁰ environ) est broyée finement puis incorporée au sol. On parle d'engrais verts car cela va apporter de l'azote, de la matière organique entre autres, à la culture suivante.

L'équipe 2021 et les saisonniers de juillet au complet !



A gauche Gaël (CDD à 60%), au milieu Yannick (CDI 80%) puis Akli (CDD 80%). Gaël est arrivé en avril et Akli en juillet (avec quelques semaines de stage en 2020 et 2021 et après avoir obtenu son BPREA)

BPREA = brevet professionnel responsable d'exploitation agricole
Au premier plan Théotime (Fay), puis Thélia (Fay) et Roman (Vitry) : au programme, désherbage car la pluie a limité les fenêtres météo pour les passages mécaniques. Une seule solution : les passages manuels !

Culture d'une céréale (autour des tunnels de maraichage) : le triticale (seigle/blé) pour l'alimentation des poulets.



La farine issue du triticale est panifiable, nous en proposons depuis décembre 2021.



Cette année les aubergines ont beaucoup produites en juillet et beaucoup de clients sont en vacances. La solution : la transformation, pour en profiter toute l'année !



Aout

Pluie en été = brebis au pré !
Pas besoin de foin cet été car la prairie profite de la pluie.



Les béliers sont dans la place...
Trois est un bon effectif : 2 qui se battent et un qui bosse !



On aurait aimé avoir de belles fraises cet été !
Mais la pluie a eu raison de nos fraisiers :
maladie de feuillage, fruits qui pourrissent ... la
récolte est réduite à néant...

Les saisonniers d'Aout :
Roman (à droite) le retour, aime décidément le
désherbage ;o)
Et Etienne à gauche (Vitry).



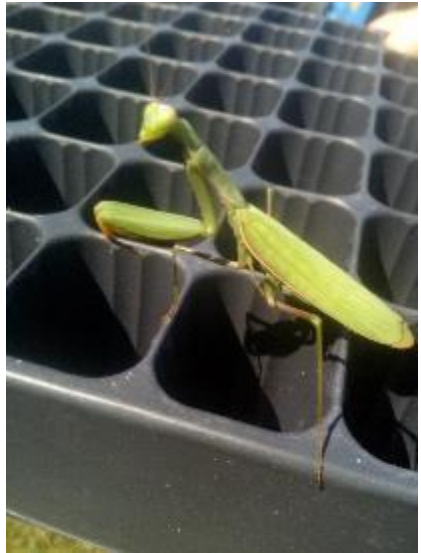
La rentrée se prépare pour certain... Nous
accueillons début septembre Anthonin, en terminale
bac pro productions horticoles à Sens (89), stagiaire
en alternance (15jrs/mois) pour un an. Il a trouvé
grâce à Facebook (et oui ça sert parfois) une
chambre chez l'habitant. Un grand merci à cette
personne !



Les travaux se terminent enfin dans le
magasin ! Plusieurs phases de travaux : les
murs cet hiver, le carrelage en mai et le
plafond suspendu en aout.



Septembre



Une rencontre fortuite...
mais intimidante.



Début de la récolte des courges, 14
variétés, près de 1000 pieds.



Retour du certificateur ce coup ci pour les
volailles et les brebis.
Les agneaux nés en 2022 seront labélisés
bio !



Formation incendie après
installation sur la ferme de
la protection incendie.
C'est bien d'avoir des
extincteurs mais c'est
mieux quand on sait s'en
servir !



Signature d'une convention avec la
SIPFP (Section d'Initiation et de
Première Formation Professionnelle,
anciennement Impro) de Fay aux Loges
situé dans la ZAC. Nous accueillons des
adolescents/jeunes adultes handicapés
(souvent troubles autistiques) tous les
jeudis avec leur éducateur Olivier.



Octobre

Les brebis dans la brume, dernières semaines avant le retour dans la bergerie !



C'est Halloween et pour la première année courge comestible à sculpter. Elles ont beaucoup plu ! À refaire !

Chantier : rangement de la paille et du foin avec les jeunes de la SIPFP.
La récolte a été bonne, le mur de paille protégera les brebis du vent !



Le 3 octobre :
Accueil de la marche organisée par l'USC Fay
Etape gourmande à la ferme, préparée par Jean-Luc.

Costaudes les betteraves cette année !
Le désherbage a porté ses fruits, sans concurrence les betteraves se sont bien développées.



Novembre



Les poussins arrivés mi octobre sont bien emplumés et grandiront tranquillement jusqu'en février/mars.



Curieuses les poulettes ...



Les brebis rentrent fin novembre pour finir la gestation calmement. Leur alimentation = foin à volonté + orge + granulé de luzerne.

Photo qui immortalise une fin de journée riche en émotions : cet après midi, au champ, les brebis ont finalement décidées de traverser la route pour se rapprocher de la bergerie.... La laine sur le barbelé témoigne de leur passage....

Décembre



En urgence : installation de la ligne d'eau des brebis, leur rentrée prématurée à la bergerie a accéléré les choses.

Les racines d'endives sont arrivées fin novembre. Le forçage dure 3 à 4 semaines environ suivant les conditions (température et hygrométrie). Finalement pour les premières ça sera 5 semaines. Elles se sont fait désirées !



Plantations de près de 400 portes greffes pour les futurs fruitiers .
On profite de la bâche des fraisiers (arrachés après 3ans de récolte) pour notre pépinière.



Chantier chez Brigitte et Thierry Filippi de la Haie gourmande à Férolles. Suite à leur retraite ils offrent une seconde vie aux groseillers, cassissiers, framboisiers et caseillers. Récolte prévue dès l'année prochaine !

De retour à la ferme, les petits fruits trouvent leurs places à côté des serres.



Ce qui était prévu pour 2021

- ✓ Le début du projet agroforestier
 - ✓ La finalisation du local de vente
 - ✓ Des poulets de façon plus régulière
 - ✓ Des plants à vendre en mai
- Et (enfin...) organiser des portes ouvertes
- ✓ et des moments plus festifs !
- ... et on en oublie sûrement !

On en est toujours au début mais on progresse... beaucoup de paperasse avant de pouvoir planter !

Tous les 15 jours à 3 semaines.

Cela ne dépend pas que de nous



Nous vous souhaitons une très belle année 2022 !!!

Projets

Ouverture de la cueillette à la ferme en fraises et petits fruits

Aller à la rencontre des champignons sauvages

La poursuite du projet agroforestier

Des plants à vendre en mai sur réservation

Organiser des portes ouvertes et des moments plus festifs !

... et on en oubliera toujours !

Merci pour votre confiance et votre fidélité.