

Janvier



Ça y est depuis le 26 janvier 2020 toute la production maraîchère est en bio certifiée par Ecocert !!!

Bio = Sans produits chimiques de synthèse ni OGM.

Il n'existe pas d'herbicide, les traitements phytopharmaceutiques qui peuvent être utilisés sont tous d'origine naturelle.



Les premiers semis commencent pour les récoltes du printemps. Ici, Paul, stagiaire en 1^{ère} bac pro gestion des milieux naturels et de la faune (MFR Chaingy) plante les fèves tous les 10cm.



Quartier d'hiver, les brebis sont dans la bergerie !



santé
famille
retraite
services

Beauce Coeur de Loire



Embauche d'un premier salarié faycien à temps partiel, c'est un nouvel apprentissage : Saisie des contrats de travail et des bulletins de paie... Tout est nouveau, tout prend du temps.

Février

Voici les semis réalisés en janvier qui
lèvent : petits pois, fèves et carottes.
Semis de radis à côté de la plantation de
salades pour la récolte de fin mars début
avril.



Naissance des premiers agneaux :
Les novices doivent apprendre : assistance à la mise bas, surveillance des agneaux
et premiers soins.



Les semis de tomates et de salades ont
commencé mais un matin les jeunes
pousses ont été décapitées ! Après
investigation il s'avère que des petits
rongeurs en profitaient... on
recommence, plus d'une semaine de
perdue ...

Mars



Centre-Val de Loire

Achat par Terre de liens de la ferme et des terres.
Nous sommes locataires de 44ha, des bâtiments
d'exploitation et d'habitation.
C'est la concrétisation du projet un an et demi après
avoir contacté cette association qui permet
l'installation de jeunes agriculteurs.



Et non ce n'est pas une culture... c'est un champ de rumex... la cata. Les toiles tissées ont permis d'être tranquille pour les courges cette année, en espérant qu'ils ne repartent pas en 2021 ! L'occultation est un très bon moyen de calmer les mauvaises herbes.



Début d'un bouleversement dans notre façon de vivre au quotidien...

Les marchés sont arrêtés, les ventes ont continué à la ferme après certains aménagements pour respecter au mieux les protocoles.



Et pourquoi pas la riziculture ? Car les salades, petits pois, fèves et carottes n'ont pas aimé... depuis nous avons compris à quoi servait la rigoleuse... Outil agricole qui permet de réaliser des rigoles ! Les serres sont maintenant protégées...



Le grand bombyle :
mouche pollinisatrice
grâce à sa longue trompe.

Avril

Arrivée de Thibault, faycien, en CDD, pour renforcer l'équipe

Première sortie pour les agneaux et leurs mères



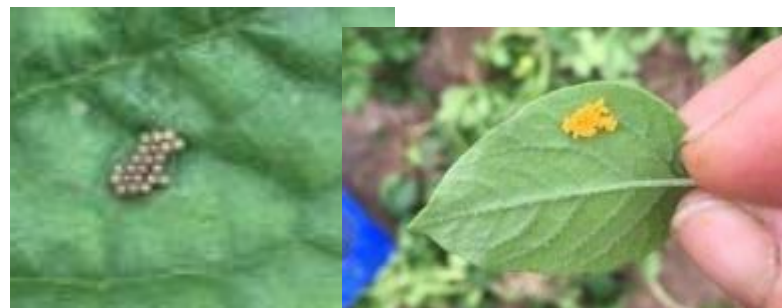
Dommage, j'ai de grosses lacunes en mycologie...
Chacun son domaine !



Un moment de détente, les chevreaux de nos amis des « Chèvres de la Mardelle » sont tellement craquants !



Vous avez été nombreux à découvrir l'aillet ! Avec tellement de succès que l'ail sec n'a pas duré longtemps faute de stock !



Attention à gauche une zooplaque (et oui ça s'appelle comme ça !) de punaises et à droite une ponte de coccinelle !
Ci-dessous une jeune punaise Nezara (punaise adulte verte) ravageur notable !



Grâce à l'initiative de l'UCAI, développé par CDPPO (Fay), le site du marché des loges permet aux commerçants du marché et de Fay entre autres de vendre ou rendre visible leurs produits. Nous avons gardé ce système de vente « drive ».



Mai



Contrôle Ecocert : toutes les factures de graines, terreau, engrais... sont vérifiées, visite au champ pour contrôler la cohérence des données et du plan de culture. Certificat renouvelé pour un an !

Des couleurs surprenantes parfois, le plaisir est là...



Les premières fraises sont arrivées sous la serre.



Cercopie : a priori n'a pas de rôle d'auxiliaire ni ravageur. Il se nourrit de la sève de certains végétaux ici un coquelicot... il fait partie de la biodiversité de la ferme.



Le surplus de la production de tomate a été vendu. La demande étant forte, nous vous proposerons pour 2021 différents types de plants.



Les poulets font courir Hugo !



Le champ au nord de la route près des bi tunnels est préparé pour le semis du sarrasin. Par son fort développement et ses propriétés allélopathiques (substance qu'émet la plante au niveau des racines pour inhiber la croissance d'autres plantes) on limitera les mauvaises herbes... Ce champ sera cultivé pour le maraîchage en 2022 pendant que l'autre parcelle sera au repos.

Un dernier Bi tunnel arrive, nous avons maintenant 2850m² sous abri. Superficie qui permettra d'assurer l'embauche en CDI d'un salarié.

Fèves, et oui ça pousse comme ça...

Juin

Mise en place des ficelles qui permettent de tuteurer les plants de tomates, ici pour la contre plantation (plantation en décalé et plus tardive) pour récolter de belles tomates en septembre.



C'est la période des foin, certains soirs jusqu'au couché du soleil ou avant que l'humidité soit trop importante... les journées n'étaient pas assez longues... Heureusement ça ne dure pas longtemps !

Sur une fleur de pomme de terre une araignée blanche vient de capturer une punaise lygus sous mes yeux.



Copulation de doryphores, premiers ravageurs de la pomme de terre... le traitement que j'utilise : ramassage manuel hebdomadaire des larves et adultes qui se nourrissent des feuilles.

Une larve de coccinelle dévoreuse de pucerons. Ces derniers ont été particulièrement envahissants cette année dans beaucoup de ferme.



Un dimanche bien motivée...



Baisse de rendement ici sur tomates au vu de l'attaque, les melons et concombres ont sévèrement été touchés. Les auxiliaires répondent présents mais souvent les dégâts sont déjà là... Les pucerons déposent du miellat qui favorise le développement de champignons appelés fumagine, chaque tomate a été essuyée soit 2,7 tonnes... plus jamais !

Juillet

Embauche des saisonniers d'été principalement pour récolte des fraises et désherbages ; merci à Nathan et Mathis (Fay aux loges) et Roman (Vitry aux loges) pour leur courage car ce n'est pas une mince affaire surtout avec les fortes chaleurs que l'on a subi !

Arrivée également de Mickael qui a fait un stage durant sa formation de BPREA (brevet professionnel responsable d'exploitation agricole) en reconversion professionnelle et qui a souhaité intégrer l'équipe, 3ème salarié donc et à temps plein (enfant du pays qui a immigré à Mardié)



Maintenant c'est au tour des œufs et des poulets/pintades de passer en bio !

Une petite explication sur le tampon :

- 0 = code pour le bio (1 = plein air, 2=élevage au sol, 3=poule en cage)
- 04532 = numéro d'éleveur

Une alimentation bio, bien-être animal (densité, parcours, perchoir et abreuvoir calculé au mètre linéaire...)

Sauvetage insolite : un hérisson est tombé dans une buse (sortie d'eau pour l'irrigation)



Les agneaux nés en février ont bien profité, ils sont déjà sevrés depuis quelques semaines, ils ne ressemblent plus à des agneaux et on différencie aisément les mâles des femelles...



Construction des deux derniers bâtiments pour les poulets



C'est le moment de la tonte ! Formidable rencontre avec Thierry, tondeur professionnel avec un geste sûr : trois minutes par brebis ! La laine a été récupérée pour le filage et les brebis ont la coupe d'été !



Voilà le surplus de tomates et courgettes transformées par la racinerie à St Cyr en Val : les veloutés bio de la Chesnaie !



Ce mois ci c'est Pierre (Fay), Raphael (Traînou) et Gilles (Châteauneuf sur Loire) qui ont eu chaud ;o) Merci à eux.

Août



Les altises se sont réveillées plus tard que l'année dernière mais ont été tout aussi dévastatrices ! La moindre faille ne pardonne pas. Cette année en plus des filets anti-insecte une bande engluée jaune a été fixée sur les arceaux pour les piéger. Très efficace mais gourmand en main d'oeuvre...



En plein dans les légumes du soleil !



chaque

Chrysope : auxiliaire très apprécié car les larves sont prédatrices des pucerons ! On réalise en lutte bio des lâchers de larves c'est un « traitement » en cas d'invasion ! Puis les adultes s'installent ou viennent naturellement (souvent pas assez vite ou en nombre) et pondent à leur tour. Les œufs sont facilement reconnaissables : l'œuf est accroché à une mince tige (pédicelle) qui mesure 1 cm de long.



adulte

Champion de la saison : gros calibre plus de 3kg! Saison mitigée pour le melon, excellent pour beaucoup mais irrégulier...



Des fosses ont été creusées pour l'étude des sols dans le cadre du projet agroforestier. Etape 1 : Plantation du verger au maraichage prévue cet hiver... Le profil de sol est très intéressant pour comprendre son fonctionnement et savoir comment le travailler. Observation des racines, structure...



Toute l'équipe en mode désherbage dans les poireaux ! Le pourpier nous laisse aucun répi !



Drôle de rencontre en désherbant les poireaux !

Septembre

Arrivée de Mathilde, Faycienne, 4^{ème} salariée en CDD pour nous aider à terminer la saison, désherbages, récoltes d'automne...



Yannick, Thibault et Mickael au buttage des 15000 poireaux, ça nous a coûté quelques ampoules... Le tracteur est trop bas et casse le feuillage des poireaux.



Démolition du garage attenant à la maison qui menace de s'effondrer et d'emporter toute la toiture.



Nous sommes fiers de vous proposer un étal 100% Fay ce jour là. Quand certains légumes viennent à manquer nous faisons appel à nos collègues locaux.



Les travaux du local de vente commencent pendant que d'autres se terminent la : réfection du pignon de la bergerie, l'ouverture créée et la dalle pour la future zone de préparation de légumes.



Octobre



Décidément les pucerons nous accompagneront jusqu'au bout ! Ici sur chou chinois. Passage au pulvérisateur d'un mélange savon noir et eau dilué à 5% . Le savon noir autorisé en bio assèche la cuticule des pucerons au mieux.. Sinon ils sont gênés et partent plus loin...



Les nouvelles chambres froides sont installées, une pour les viandes, une tempérée pour conserver les légumes d'été (10-12°) et une froide (2-4°) pour la conservation longue des légumes d'hiver. Les bâtiments existants ne nous permettent pas de garder les légumes dans des conditions optimum.



Des larves de mouches mineuses en pleine action : nombreux passages manuels pour retirer les feuilles touchées.



Récolte des courges et stockage... plus de 15 variétés de courges



Novembre



Ca y est, la moissonneuse batteuse est enfin dans le champ de sarrasin, l'attente a été longue pour choisir le bon moment entre les pluies et le stade des graines sur pied. Le tarare, trieur manuel de l'ancien temps qui fait du très bon boulot et les bras !



Départ direct au séchoir à Briare puis des sacs de graines partiront au fur et à mesure pour le moulin d'Autry le Chatel. A peine récolté, le champ est préparé, puis semé avec du triticale (céréales anciennes, croisement entre le blé et le seigle).

Que de découverte pour ces radis d'hiver (misato, red meat, bleu d'automne) tous appréciés ; nous vous réservons encore d'autres découvertes l'année prochaine.



La saison du forçage des endives débute sur la ferme, premier essai. Beaucoup de temps de préparation, de surveillance mais il est confortable de travailler à 16° en hiver... Culture qui permet aussi de donner à un salarié permanent du travail en hiver. La lumière bleue est censée éviter le verdissement des feuilles...



FAY-AUX-LOGES

Succès du marché de producteurs



Première parution dans le journal et même deux fois dans la semaine !



C'est le moment d'entretenir les fraisiers. Coupe d'hiver.

Décembre



Les pintades ... comment dire ... bruyantes, sauvages, mais qu'est ce que c'était bon ! Vous avez été très nombreux à vous être régalés. Merci pour vos retours.

Marché dimanche 13 décembre à Ingrandes.
L'occasion l'aller à la rencontre de nos clients.



Vous avez découvert également les courges individuelles patidou, pomarine, ou mini butternut avec sa chair sucrée au goût de châtaigne...



De la farine de sarrasin de Fay aux Loges ! Elle est arrivée fin décembre et les premiers essais de tarte et galettes bretonnes ont été validés par toute la famille...



Les béliers ont fait a priori leur job, plutôt discrets dans leur besogne... mais vu les pis des brebis on s'attend à des naissances prochainement.

Dernière sortie mi décembre pour éviter tout accident.



D'ailleurs une ingrannaise nous a présenté sa boîte à œufs customisée. Une boîte de 6 ou de 12 c'est 0,32€ soit le prix d'un œuf hors taxe. Merci de pensez à apporter la vôtre !



Les formations reprennent en fin d'année : petits fruits, compta, formation employeur, gestion du stockage et des flux de légumes...

La saisie de la compta est un gros morceau également.



Merci à vous pour votre confiance et votre fidélité !

Nous vous souhaitons une très belle année 2021 !!!

De notre côté, de nouvelles aventures prévues :

Le début du projet agroforestier

La finalisation du local de vente

Des poulets de façon plus régulière

Des plants à vendre en mai

Et (enfin...) organiser des portes ouvertes et des moments plus festifs !

... et on en oublie sûrement !