

la

Chesnaie

2024

JANVIER



Le 4 janvier, premiers nés 2024
Jour pour jour 5 mois après avoir vu les béliers...



-5,3 degrés dans la zone de préparation de légumes, ça pique!
Les plants de petits pois ont gelé cassant les tiges. Malgré cela, une semaine après, nous les avons plantés et avons pu récolter en juin, nous avons peu d'espoir pourtant !



Deux fois par semaine paillage de l'ère des brebis.
On déroule le ballot et elles essayent de dénicher les graines qui s'y trouve.



Afin d'améliorer la germination des plants et de maîtriser la consommation électrique de la nappe chauffante, installation d'un système D avec plaque polycarbonate. Le résultat est super, germination homogène et 18,3 dans la mini serre, contrairement aux températures négatives de la serre de plants.

FEVRIER

Les brebis et leurs petits sont déjà de sortie.



Voici un des nombreux « aléas » agricoles qui rythment nos journées.

Ici une crevaïson, démontage de la roue et on espère que la chambre à air pourra être réparée par le concessionnaire le plus proche de la ferme. Une rustine suffira pour cette fois ci !



Pour la première fois, autoproduction de plants de patates douces, les racines de la récolte précédente sont mises en terre et au chaud. Attention il y a un sens, on en apprend tous les ans !! Donc on déterre et on les place dans des terrines à plat ne sachant pas de quel côté les lianes vont sortir...

Début mai des morceaux de lianes sont coupées et repiquées, c'est le principe du bouturage. 15 à 20 jours après on plante !



FEVRIER



Essai de greffage sur tomate :

On sème un porte greffe tomate sélectionné pour sa vigueur racinaire et végétative ainsi qu'une variété de tomate ancienne par exemple.

Quelques jours après le semis on coupe les deux plants et on les réunit grâce à un clip de greffage.

Cela nécessite un savoir faire indispensable notamment dans la gestion de l'hygrométrie et de la lumière suivant la greffe.

Le premier essai a été un échec, le 2ème une réussite! Cela nécessite beaucoup de temps pour un résultat aléatoire. On peut les mener sur 2 têtes (on coupe la tête principale et on laisse les deux gourmands inférieurs se développer, la taille est importante.)

Les plants greffés sont commandés dans une pépinière pour être sûre de la qualité.



Grosse attaque d'acarien
Penthaleus, les plages argentées témoignent de leurs piqûres de nutrition. Le savon noir nous a permis d'en venir à bout, les feuilles abîmées sont retirées, pour que les nouvelles, saines, poussent. Récolte jusqu'en avril!



MARS

Oups au mois de septembre je découvre la disparition de mes photos depuis mars...
Ma fille : « j'ai supprimé tes photos car je n'avais pas de place pour mes photos et mes vidéos »...

Voilà la limite au partage de téléphone... on a craqué maintenant elle a le sien...
J'ai pu récupérer des photos sur Facebook ainsi que sur le téléphone d'Hugo cela explique l'allègement des diapositives...

AVRIL

Installation d'un nichoir à chouette chevêche sous le hangar grâce à Denis Miège,
naturaliste.



Une nichée de chouette effraie pour cette année !



Mai



Fête des plants à la ferme et à Biocoop. A la ferme, Sylvie a proposé ses fleurs et vivaces. Raphaëlle était présente avec ses pains !



Magnifique champ de pomme de terre cette année, beau développement végétatif, l'enherbement bien maîtrisé. Les doryphores arrivent avec un mois d'avance cette année : écrasage à vu pour maîtriser la prolifération des insectes. On gère. Finalement c'est le mildiou qui s'est chargé de détruire la culture...

Juin



Première récolte de framboises de printemps sous serre, le climat est plus facile à maîtriser !
En revanche, des repousses apparaissent 1 mètre plus loin dans les planches de cultures au milieu des tomates.
L'envahissement peut être rapide, il faut le contenir.



C'est tout ?

L'emplacement devrait être rempli de ballots de foin. Une parcelle a pu être fauchée entre deux pluies mais le reste devra attendre. Les prairies sont trop humides (risque d'enlèvement) ou la fenêtre météo trop courte pour un séchage optimal. Il faut prendre son mal en patience et surveiller les créneaux que la météo nous offrira...



L'approvisionnement en plant de poireaux a été compliquée cette année. Une partie des plants devait venir de Darvoy, mais le collègue a eu la mauvaise surprise de découvrir un problème sanitaire une semaine avant l'arrachage. Les plants ne sont pas vendables. Les techniciens se mobilisent pour trouver une solution urgente mais devant l'indisponibilité de plant origine France, nous avons obtenu du plant hollandais. Nous avons pu planter qu'en 3^{ème} semaine de juillet soit 2 semaines plus tard que d'habitude. N'ayant pas eu une belle météo d'arrière-saison les poireaux n'ont pas profité suffisamment.
L'année dernière pour 1 kilo : 2 poireaux suffisaient, cette année c'est 6 à 7 poireaux. Qu'ils soient petits ou gros c'est le même travail. Le calibre étant plus petit le champ s'est vidé plus vite, on ne fera pas le tour cette année !

JUILLET



Enfin les tomates arrivent !! Il faut attendre la 3^{ème} semaine de juillet pour une récolte digne de ce nom ! Et un mois de plus pour avoir des poivrons mûrs !
Le manque d'ensoleillement a pénalisé la culture et l'humidité a favorisé l'installation de maladies cryptogamiques. (champignons)



Nouveauté cette année: la courgette ronde.
C'est une vraie découverte pour moi. Facile à préparer et très bonne qualité de chair. Les ventes sont timides car peu connue. À refaire en 2025 !

Nathalie, de Thésée (41) est venue nous faire découvrir ses délicieuses pralines cuites au chaudron en cuivre. Elle nous a proposé sa gamme de délicieux biscuits.

Vous pouvez retrouver ses produits au magasin de producteurs « La source bio » à Châteauneuf sur Loire.



JUILLET

Accueil d'une résidence d'artiste durant deux jours non loin des carottes et des panais !

La restitution de ce travail a été présenté sous forme d'un petit concert afin de partager le concept. Dj Zoltan aux platines, Baptiste au son et tout une équipe menée par Terence de 360Prod pour monter le matériel et participer à l'expérimentation.

Test en condition de grosse chaleur, dur dur pour le matériel et l'équipe ! Une superbe soirée.



Le concept :

Créer une immersion sonore autonome.

Le public se place dans un cercle entouré d'enceintes. Pas de raccordement électrique mais des panneaux photovoltaïques qui alimentent le matériel électronique.



Pour voir un montage vidéo de la soirée : <https://360prod.fr/collab/ctrl-z>

AOÛT



Magnifique
tomate
ancienne de
plus d'1kilo !



Enfin ! Le foin est rentré, les
brebis auront ce qu'il faut
cet hiver !



La maman, les petits et la nourrice : de la compagnie qui me poursuit lors des récoltes de courgettes et des tomates cultivées en plein champs qu'ils ont adorées. De toute façon vu le temps ce n'était pas une année à faire de la tomate dehors !

Malheureusement, le 11 novembre un prédateur a attaqué les cannes, le canard, une oie et un jars. Carnage.

Les petits avaient été déplacés car ils venaient dans les serres se régaler des cultures me déterrants et mangeant les mâches, blettes... ils ont été épargnés grâce à leur gourmandise!

Arrivée des pintadeaux à 2 jours de vie. Les petites terreur sont mélangées à des poussins. Hugo espère (en vain) que le tempérament des poussins aide les pintadeaux à être plus calme.

Le comportement se rapproche de celui du gibier comme les faisans qui restent très sauvages malgré les visites pluriquotidiennes de l'éleveur.

Septembre



Agroforesterie sur la ferme : nouvelle surprise cette année le projet est de nouveau reporté suite à une incohérence entre le délai de réponse du dossier et les conditions d'attribution des aides face à la réalité du terrain.

On n'abandonne pas, d'autres projets de plantation sont en cours.



Prédateurs multiples tout au long de l'année: renards au début de l'été et un rapace non identifié qui se sert plus que régulièrement !



Les conditions météo de cette année ont mis à rude épreuve le maraichage mais aussi l'élevage :



Juin : Inondation d'un bâtiment de volailles liée aux fortes pluies en continue = en une nuit 117 poussins noyés. ¼ du lot en moins pour le mois de septembre...



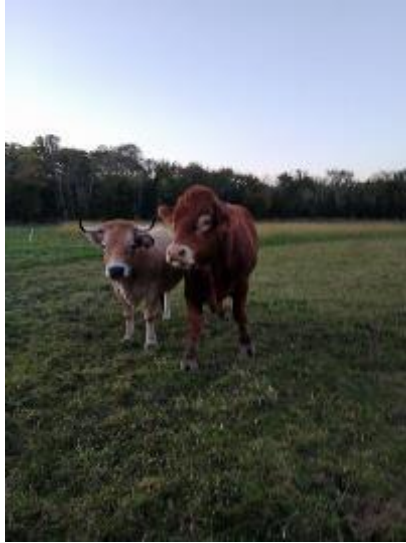
Juillet : 22 poulets morts à cause des 3 jours de très fortes chaleurs.



Le 6 septembre c'était concert à la ferme, deux groupes ce sont produits : rock énérvé ou country! L'association DEFI d'Orléans a organisé tout l'été des concerts dans des fermes le long du canal d'Orléans !



OCTOBRE



Cette année c'est à Breteau qu'il fallait sortir pour participer à la fête de l'agriculture paysanne. Une belle après midi avec Benjamin éleveur de bovin, porc et cultivant des céréales. Repas, concert et soirée magnifique avec un spectacle hilarant. C'est toujours de bons moments partagés.

C'est l'occasion cette année de démarrer la campagne pour les élections des membres des chambres d'agricultures ayant lieu tous les 6 ans. La première donc pour nous, avec un engagement dans la campagne.



Arrachage des pieds de tomates qui ne font pas de prolongation cette année. Le feuillage est complètement mort. Il n'y a quasiment plus de fruits. On ne peut plus rien attendre des pieds dans cet état ! L'arrachage permet d'observer la prospection racinaire. On voit très nettement la différence du chevelu racinaire des pieds greffés (très vigoureux et développé) et celui de la variété ancienne (atrophié). Le rendement est évidemment impacté !



Non greffés maison



greffés

NOVEMBRE



Magnifique paysage comme on en voit peu !
La neige protège les cultures du gel. Cela n'a généralement pas d'impact. En revanche les pluies accumulées ayant saturé les sols, la fonte de la neige ajoute une quantité d'eau énorme !



Pas de jaloux ! Mildiou sur persil et rouille blanche sur cresson...



Shiitaké



Pleurotes

Elevage de champignons Shiitaké et pleurotes. J'achète des ballots de paille et copeaux de boisensemencés. Les conditions n'étant pas optimales le rendement est faible. Des réflexions sont menées pour fabriquer une pièce dédiée. Hygrométrie forte, 10 à 14 degrés, et de la lumière 8 h/jour, contrôle du Co2, ventilation.

NOVEMBRE



Un autre aléa : la chaîne de l'épandeur est sortie de son rail !



Juste avant je disais que la neige ne fait pas de dégât. Mais elle n'arrive pas en novembre en général !! L'alerte mouche est terminée depuis 2 ou 3 semaines les voiles ne sont plus nécessaires mais faute de temps ils étaient toujours sur la culture. Le poids de la neige a cassé de nombreux fûts, les rendant impossible à récolter ou à vendre.

Pour la première fois nous arrivons à préparer notre champ de primeur en temps et en heure !

Après l'épandage du fumier et du compost, le travail du sol est réalisé. L'engrais est disposé à la main pour cibler chaque besoin des futures cultures puis enfoui superficiellement. Nous bâchons le sol pour éviter que les pluies ne « lessivent » le sol (fuite des éléments nutritifs : azote, phosphore et potasse notamment). En février on débâche au fur et à mesure, ce qui nous permet de semer ou planter directement sans reprise du sol. La météo n'est donc plus un facteur retardant ! En revanche beaucoup de poids sont nécessaire pour le maintien en place de la bâche. La pluie a permis un lestage efficace !

Mais nous avons du rajouter du poids : palettes et pneus.

DECEMBRE



Les agneaux sont là dès le début décembre, un mois avant les autres années.



Le bélier s'est retrouvé tout seul en juillet et a été mis au troupeau pour avoir de la compagnie. Il s'est empressé de nouer des liens ;o)

Année compliquée avec l'humidité que les brebis n'aiment pas : entre le piétin (maladie des onglons) et l'herbe mouillée qui lors de la rumination peut entraîner une fermentation qui a été fatale à certaines.

Il a été décidé de les rentrer en bergerie à l'automne pour les alimenter avec du foin.

Venue de Charline durant la vente un samedi matin, Faycienne, qui suite à une reconversion professionnelle est conseillère en nutrition et bien-être et nous a présenté sa recette plaisir. Elle vous propose conseils et accompagnement.
<https://www.resalib.fr/praticien/93237-sante-saveur-conseiller-en-nutrition-fay-aux-loges>



Après



avant

Au printemps, l'un des deux épandeurs a rendu l'âme, nous mettons des jours entiers à émietter le tas de fumier pour favoriser la décomposition. En

11 minutes

le retourneur d'andain de la Cuma de Bouzy la forêt a fait le boulot ! Quelle machine incroyable et quel travail ! C'est mon or noir. Le tas est bâché

puis on attend que les champignons effectuent le travail.

DECEMBRE



Réaménagement de la serre : on vide et on réagence la serre pour qu'elle soit plus ergonomique pour les semis. L'objectif 2025 est de réaliser la quasi-totalité des plants sous serre sauf poivrons, aubergines, tomates greffées qui demandent beaucoup de chaleur dès le mois de janvier. Les dernières grosses séries de mâches seront récoltées. Fin février début mars (ex : 2 100 plants sur la photo de droite). Pour Noël, ce fut une série de 3 000 plants ! On plante de la semaine 37 à 49 tous les 15 jours soit 7 séries pour un total cette année de 16 000 mottes...



L'année dernière nous n'avions pas pris le temps de faire un repas d'équipe, il y a toujours du travail... Alors une réservation au resto ça ne se rate pas ! C'est bien sûr aux Becs à vin à Orléans que nous sommes venus nous régaler de la cuisine d'Alban et de Geoffrey les deux cuisiniers de la maison. Depuis plusieurs années nous travaillons ensemble toutes les semaines !

Récolte des carottes en avance pour un hivernage en chambre froide, la succession des inondations du champ a fait pourrir les racines, on récupère ce qui peut être sauvé. Surtout que les rongeurs commencent à les goûter... Découverte des carottes blanches, jaunes et rouges. Pratique, cette carotte de plus de 750gr pour la soupe ! Mais elle ne passe pas dans la râpe... ;o)



Nous vous souhaitons une très belle année 2025 !!!

Nous laissons volontiers 2024 derrière nous, une année marquée par notre impuissance face aux éléments tout comme 2022. Beaucoup plus de main d'œuvre, d'apports (engrais, terreau, graines, plants) mis en œuvre pour un résultat quasi identique à 2023 en maraîchage.

Projets

- ➡ Un chantier de plantation (250 arbres) en janvier avec « Des enfants et des arbres » dans une parcelle utilisée pour le fourrage.
- ➡ Moments de convivialités : visites, concerts...

Merci pour votre confiance et votre **fidélité.**



Sachez que 85% de notre chiffre d'affaires tient dans les mains de 200 clients hebdomadaires en moyenne (marché et vente à la ferme confondus). C'est grâce à vous que notre activité perdure et qu'indirectement vous maintenez 5 emplois sur la ferme (dont 3 salariés installés sur Fay aux loges).