



la

Chesnaie

2023

JANVIER



Comme chaque année, le ou les premiers arrivent le 1^{er} janvier ! C'est l'ouverture du bal...



C'est vite la cohue et il faut réagir vite pour libérer des cases d'agnelage ! Cette année les petits passent au maximum 48h isolés avec leur mère puis c'est case commune. Chacun a droit à son signe distinctif pour vérifier que le petit tête SA maman.

Malheureusement, certains ne sont pas aidés par leurs mères, le sauvetage au coin du feu à la maison ne fonctionne pas toujours mais pour lui ça a marché !



La neige et le gel de janvier n'aident pas les cultures, l'obscurité sous les serres et le gel des engrais verts au champ non plus(n'y connaissant rien en céréales j'avais semé une variété gélive, note pour l'année prochaine)!



Nouveauté 2023 :

Hugo ouvre la bergerie au public tous les vendredis de 17h à 18h de janvier à mars.

Ce créneau est dédié au nourrissage des brebis et agneaux : distribution du foin et biberons pour ceux qui en ont besoin.

Hugo explique l'élevage ovin et répond à toutes les questions, tous les sujets sont abordés sans tabou.

Et on continue en 2024 !!



FEVRIER



Plantation de petits pois,
démarrés en godet avec essai
d'un filet à ramer en coton
biodégradable pour le palissage,
travail de mise en place
important à voir lors de la récolte
en mai !



L'heure de la retraite a sonné pour un
de nos lots de poules pondeuses !
Encore des œufs, mais plus assez pour
que nous les gardions. Elles continuent
leurs vies chez de nombreux
particuliers !

Une question qui revient souvent
(surtout lorsque nous sommes justes
en œufs à la vente) : pourquoi ne pas
avoir plus de poules ?

La réponse est réglementaire : les
règles sanitaires et les conditions de
vente changent drastiquement à la
251^{ième} !

Et puis, les bâtiments ont été créés
pour 250 pondeuses, et oui, la norme
BIO nous fixe des règles.

Pour 2024, les poules rousses
(meilleures pondeuses) vont faire leur
retour... on espère qu'elles nous
apportent un volume d'œufs plus
important.



MARS

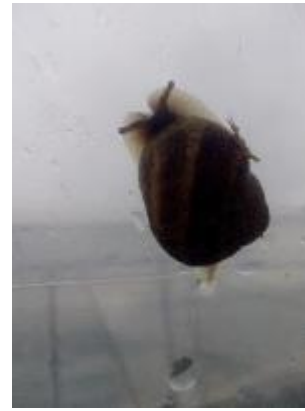


C'est l'hécatombe dans la serre de plant, grosse sueur froide lorsque je m'aperçois que plus d'une dizaine de plants de tomate réservés à la vente de plants sont décapités ! Une tapette est mise en place et le lendemain le problème est réglé !

Visite de ferme



C'est le printemps, les primeurs sont en place pour les récoltes d'avril/mai.



Les escargots de Bourgogne sont de sortie. Le temps humide leur profite et les serres sont constellées d'escargots !



Le vent et le froid ne font pas bon ménage pour les cultures, dur dur de maintenir les protections en place. Beaucoup de manutention.



Magnifique lézard vert de plus de 20cm de long ayant trouvé refuge dans la serre de plant.

Débourrage des pieds de framboisiers, des cassissiers/groseillers et des fraisiers !



AVRIL



Satisfaction, c'est le sentiment lorsque l'on récolte les premières fraises, les carottes semées en octobre, les radis semés en février et les pommes de terre plantées en janvier !

On découvre également les premières gousses de petits pois, les artichauts...

Bien évidemment tout se passe sous serre car sans abris on ne mangerait que des poireaux ;o)

Ici des pommes de terre qui ont eu un coup de froid malgré les protections...
Il faut dévoiler pour désherber...



La serre de plant se transforme en pépinière de février à mai pour le forçage des plants de tomates destinés à la vente aux clients.

Opération renouvelée en 2024 surveiller la boîte mail en février !



MAI



Découverte d'une magnifique ponte dont sortiront des chenilles défoliatrices sur une feuille de tomate, les œufs sont écrasés pour éviter la prolifération du ravageur.

Vente de plants au mois de mai à la ferme : cette année entre froid et pluie les tomates sont soumises à rude épreuve pour le redémarrage dans les jardins.



Partenariat avec Biocoop Chécy pour la fourniture de plants maraichers, avec un temps de vente un samedi apres midi de mai !



Juin



Visite de ferme ce 17 juin
avec repas partagé : un
moment très agréable.

La saison des foin est lancée : fauchage, fanage , andainage puis pressage du foin. Attention car parfois il y a des surprises dans le foin tout juste fauché (ici un faon = petit du chevreuil ou de la biche)!



Les fraises en pagaille !
La récolte au champ est
ouverte aux clients.



La vie est dure pour les pommes de terre, la chaleur est intense, pour éviter d'arroser en pleine journée j'ai décalé les arrosages le soir ou au petit matin et malheureusement les champignons en ont profité. Ici du mildiou qui se développe et associé à l'activité des doryphores c'est la fin du feuillage. Plus de feuillage = arrêt de la croissance des pommes de terre donc perte de calibre... Cette année nous avons eu une baisse de 34% de notre quota d'eau, la vigilance est de mise certes mais il faut comprendre les enjeux pour les cultures.



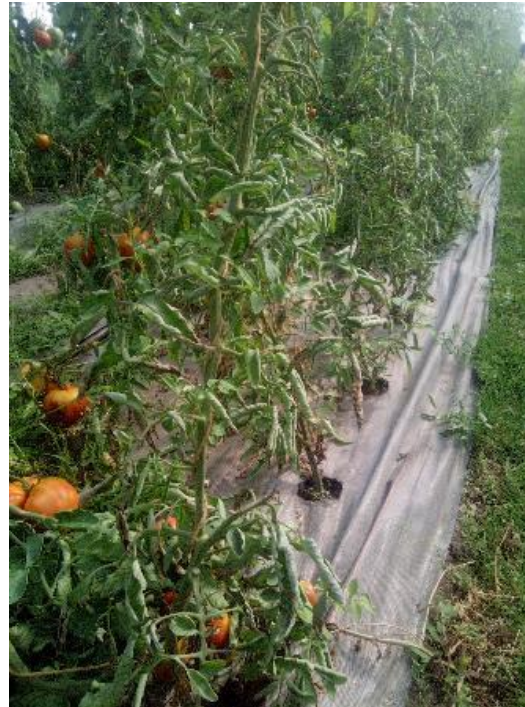
Dans la rétrospective 2022 vous avez vu l'arrivée de notre cochon très efficace dans la destruction des déchets du maraîchage ! Il fait trop chaud alors bain de boue pour se protéger des insectes et du soleil très efficace. J'y penserai l'année prochaine ;o)

Le pain de Raphafay, nous avons eu droit aux premiers essais ! On a hâte de pouvoir en découvrir plus et de pouvoir en faire profiter nos clients. Pains au levain, pétris à la main avec des farines locales et bio puis cuits au four à bois !



JUILLET

Cette année est la pire année pour la production de tomate sur la ferme : entre maladie, collet jaune important, fleurs qui ont coulé (=grillé) à cause du soleil et de la chaleur...



Mais c'est quoi ces carottes ?
D'après le technicien un champignon présent dans le sol en serait le responsable... Heureusement tout n'est pas atteint, réflexion sur la stratégie à adopter en 2024...

Le retour du gang des chevreuils 2022, c'est vrai que c'est pratique pour la récolte des fraises mais après ça ne repousse plus ! Les fenouils sont arrachés: merci au vent qui a dévoilé la plantation une nuit aura suffi. Après les voiles (qui enferment l'humidité = risque de maladie et nécessitent beaucoup de manutention) nouvelle technique : la laine des brebis fraîchement tondue sur la clôture, l'odeur gênerait les cervidés... à voir je suis prête à tout. Chasse interdite en cette saison pour les chevrettes et leurs petits. Aucune aide possible de la fédération de chasse (cloture...) et pas de compensation de perte de production pour nous petit producteur de légumes...



Pour éviter que les cultures souffrent en plein été sous les serres une opération de blanchiment est recommandée. Ci-dessus une installation maison avec une pompe et une petite lance pour envoyer le mélange à 4m de hauteur. Sens du vent à anticiper sinon douche assurée. Nous montons à 3,50m dans le cheneau pour terminer l'opération. Hugo est au bout du tuyau jaune... Un produit à base de chaux est mélangé avec de l'eau mais celui-ci est lessivé après une forte pluie ce qui est arrivée plusieurs fois cet été, à chaque fois on réitère l'opération ce qui demande du temps. Produit appliqué un samedi apres midi, pluie dimanche et lundi 35 degrés : c'en est fini pour les fleurs de tomates. L'année prochaine nous utiliserons un produit moins naturel car un liant est ajouté à la formule et permet une meilleure tenue dans le temps (bien sûr il est validé pour l'utilisation en agriculture biologique).



Des grenouilles de 1 à 2 cm ont proliférées dans la mare puis viennent travailler sous les serres. Génial !

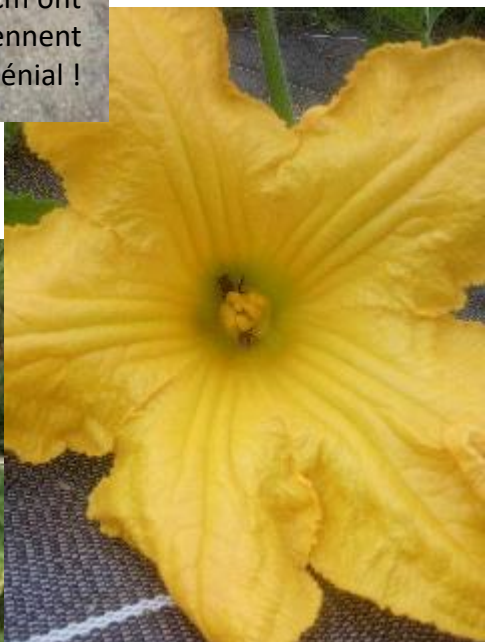


Tornades chaudes , plusieurs ont été observées et notamment celle qui a embarquée un voile protégeant les carottes et qui a fait (parler) 800m de vol ... Incroyable !

Ci dessous un chénopode (mauvaise herbe) qui attire plein de coccinelles. Les larves sont récupérées manuellement et installées auprès des cultures qui en ont besoin (concombres notamment souvent embêtés par des pucerons).



Une géante fleur de courges et une fleur d'artichaut dans lesquelles les abeilles font leur boulot !



AOÛT



Le kiwano, nouvel
essai 2023 fruit de la
même famille que le
concombre, très
original par sa forme
et son gout.
NB : à ne pas refaire
en 2024 ;o)



Les enfants et
parfois les adultes
sont inspirés par le
dessin !
Une boîte de
crayons spéciaux
pour les vitres est
disponible au
magasin. Les parents
font leurs courses et
les enfants
dessinent.
Technique
approuvée par les
clients !



Mais c'est plus un gang mais une tribu
de cervidés !

Maintenant c'est pour les betteraves, les
haricots... après la laine j'essaie la
rubalise mais rien n'y fait ! Alors aux
grands maux les grands remèdes la
cloture électrique est installée. Fini les
voiles malmenés par le vent, fini le
grignotage !



Plantation de choux sur foin. Nous ne faisons pas de paille donc on fait
avec les moyens du bord. Le désherbage des premières plantations de
choux a été laborieux donc on essaie.

Malheureusement les rongeurs s'y sont plu... dévorant les plants... trop
tard pour les remplacer.

A refaire l'année prochaine mais laisser une planche à désherber à la
main aux bords dans bandes d'arbres (couvert favorable aux rongeurs).

Le sarrasin semé en juin est magnifique
plus de 1,50m de haut, les abeilles sont
au taquet. Malheureusement une pluie
et le sarrasin verse (=couché).

Première récolte
de raisin !
Plantation
printemps 2022,
très
prometteur...



SEPTEMBRE



Ruralité

L'agriculture paysanne en fête à la ferme de La Chesnaie, à Fay-aux-Loges, où Guillaume Canet est déjà passé



La fête de l'agriculture paysanne coorganisée avec l'ADEAR45 et la confédération paysanne fut un succès. Une magnifique journée entre marché de producteurs, match d'impro avec les Grossomodo, jonglerie, concert... Beaucoup d'énergie depuis plusieurs mois pour ranger la ferme et proposer cette journée !



Pour manger
 Famille LEGRELLE: Food-truck BIO de Burger
 Autour du bocal: bocaux entrée, plat et dessert BIO
 (repas végété et sans gluten disponible)
 possibilité de pique-niquer sur place
 Vente de crêpes et buvette

14h Visite de la ferme
 16h match d'impro: troupe Grossomodo
 20h concert de Selon les humains (chant, guitare, violoncelle)
 21h30 spectacle de feu
 22h boeuf musical, amenez vos instruments de musique!

Toute l'après-midi:
 Asso les macafés: initiation jonglerie; venez avec votre matériel si vous le souhaitez!
 Les enfants sont sous la responsabilité de leurs parents

Retrouvez toutes les informations sur notre site internet
<https://www.agriculturepaysanne.org/adear45>



ADEAR 45
 9 place de la Halle aux Grains
 45 110 Châteauneuf sur Loire
 07 62 30 00 22
contact@adear45.org



SEPTEMBRE



C'est la première vente de Raphaëlle à la ferme le samedi matin, fière de nous présenter ses pains.



Une chenille licorne ?
Non un sphinx en
sortira !



Nouvel essai : semis d'endives
jaunes et rouges, les racines sont
cultivées d'avril à novembre puis
après arrachage et passage au
froid elles sont mises au forçage.



Le soleil fut tellement fort
cet été que les courges
ont pris des coups de
soleil !

Pour ranger le foin Hugo déplace des
ballots installés depuis longtemps et
oh surprise des essaims de guêpes ...
alors c'est habillé en apiculteur
qu'Hugo déplace les ballots.



OCTOBRE



Pour la première fois nous avons fait un appel aux bénévoles pendant une vente pour la récolte des pommes de terre. Le créneau pour les sortir étant très court avant que les cumuls de pluies rendent la récolte impossible... avec l'aide de 6 bénévoles et l'équipe salariés en 1h30 tout était ramassé ! Encore un grand merci.



Les pieds de tomates n'en peuvent plus, après une saison bien difficile l'arrachage se fait prématurément. Arrachage des 700 pieds à la main, puis retrait des bâches au sol et enfin on coupe les ficelles qui servent de tuteurs à 3m. Ça y est les pieds sont par terre, reste à évacuer les pieds avec le tracteur. Quelques heures de travail mettant à l'épreuve notre physique !



Ces dernières années nous fonctionnions avec Philippe Cimetière « Le verger de la Jonchère » à Sigloy, il a arrêté son activité. Depuis cet hiver vous trouvez donc les fruits de la ferme des Perrières à Saint Hilaire saint Mesmin, cerise sur le gâteau ils produisent des kiwis !



Voici des chenilles de la piéride du chou, vous savez le papillon blanc avec un point noir qui adore les choux et autres crucifères... Voilà juste une ponte, les dégâts sont considérables si la surveillance n'est pas régulière. Observation d'un dimanche matin en faisant le tour de champ... L'écrasement à vue pour en venir à bout est le moyen le plus efficace!

NOVEMBRE



L'essai endive est peu concluant, les racines sont fourchues (seraient liées à un désherbage trop près du plant l'ayant malmené), les rongeurs ont visiblement élu domicile à côté du couvert... le résultat est catastrophique en terme de rendement, reste à voir le résultat après forçage pour le peu de racines récoltées.

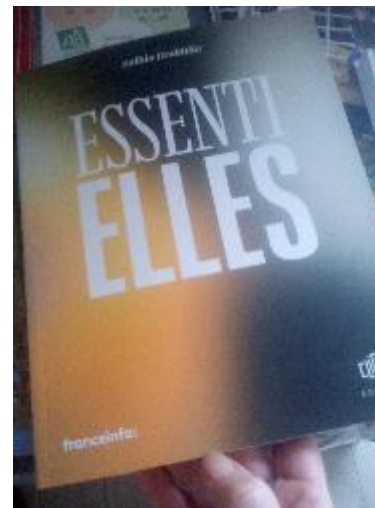


Les poules pondeuses de compète ! Seulement 4 œufs pour 8 jaunes, on devrait peut être vendre les œufs au poids ;o)

Les gelées arrivent -4degrés prévu ce we alors toutes les cultures plein champ et sous serres sont protégées en urgence, modifiant le programme ...
Tout doit être bien lesté car un coup de vent et le voile ne sert plus à rien !



Les tunnels restent ouverts la nuit au vu des températures douces et ce sont les lapins qui en profitent la nuit... les traces ne font aucun doute, maintenant reste à l'attraper...



Ce n'est pas tous les jours qu'on parait dans un livre !
Portrait de femmes ayant un métier essentiel à la société, Salhia est venue en juin pour l'interview diffusé sur France Info puis le livre est paru cet automne.

DECEMBRE

La convention avec la SIPFP de Fay aux loges (IME : accueil de jour de jeunes handicapés) a été renouvelée cette année. Tous les mardis matin les jeunes et leur éducateur viennent s'occuper des animaux, du désherbage, ici de l'épluchage de poireaux... Ces tâches qui peuvent paraître simples demandent coordination, appréciation de mesure, contact avec l'animal, travail en équipe, communication... Bref tout un programme pour ces jeunes !



Forçage en bac à 18 degrés avec une forte hygrométrie (95/99%).

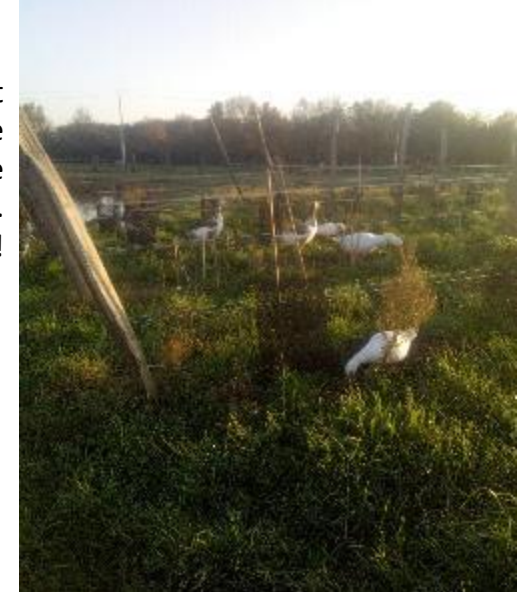
Les racines sont hollandaises car la demande est plus forte que la production française surtout en bio. Le producteur en région Centre n'a pas pu honorer les réservations car les conditions météo (pluies abondantes) ne lui ont pas permis de récolter ses racines...

Résultat peu concluant avec nos racines car les endives ne pommont pas, l'essai endive rouge est plus joli. Au vu de l'appétence des rongeurs pour les racines l'essai ne sera pas reconduit en 2024, l'achat de racine restera à privilégier.

Tout un art de planter la mâche les séries sont plantées tous les 15 jours de mi-septembre à début décembre soit cette année 17000 mottes !

Les plants sont achetés à un horticulteur à Dampierre en burly.

A l'automne, arrivée des oies et canards pour l'entretien de la mare devant les serres, cet hiver la zone des raisins leur est ouverte. Tondeuses très efficaces!



Les engrais verts, c'est quoi ?

LES 

- **Acteurs de la fertilité des sols** : agissent sur la structure du sol en surface et en profondeur grâce à la prospection racinaire, ils nourrissent le sol (dégradation partie aérienne et souterraine), améliorent la disponibilité des éléments fertilisants (activité biologique intense), porosité du sol (les vers de terre utilisent les galeries laissées par les racines, améliore la circulation de l'eau).
- **Maitrise des adventices** : certaines plantes ont une germination et un développement très rapide concurrençant ainsi les adventices (= mauvaises herbes)
- **Incidences des engrais verts sur les maladies** : rotation des cultures importante en agriculture bio cassant les cycles et évite l'installation de ravageurs (pucerons...) ou même de maladie (champignons...)
- **Reduire les intrants, préserver la qualité de l'eau** : s'il reste des éléments fertilisant dans le sol l'engrais verts va les capter et évite donc le problème de lessivage des sols où les nitrates par exemple ne sont pas retenus et terminent ainsi dans les nappes souterraines. Tout compost doit être bâcher pour le meme principe.

LES 

- **Peuvent favoriser des nuisibles** (rongeurs, limaces grâce au gîte et au couvert...)
- **Coût de la semence** : production fermière au sud de la Loire nous permettant de limiter ce coût.
- **Parfois difficile à détruire** : repousses, suivant la météo reprise des parcelles difficiles.

Comment fait-on ?

Détermination des objectifs et choix des engrais verts suivant la saison (résistance gel, chaleur), de la couverture du sol, de l'effet structurant recherché, biomasse produite, cycle court ou long, rupture des cycles (rotation)...

On sème, arrose (souvent pas nécessaire) puis destruction et incorporation dans le sol. Suivant le stade du végétal on privilégiera soit la vie du sol (matière plus fraîche) soit la structure du sol (matière plus sèche (carbonée))

Semis de sarrasin en juin (attente des pluies), couverture du sol, éviter le lessivage, apport de matière organique au sol avant les plantations de l'été 2024

Semis de phacélie et céréales pour l'occupation du sol, réservoir d'insectes prédateurs des nuisibles et apport de matière organique pour les fraisiers plantés à la suite.

2021



Semis à l'automne 2022 d'un engrais vert avant la plantation des arbres (décembre 2022) qui sert de couvert végétal entre autres.

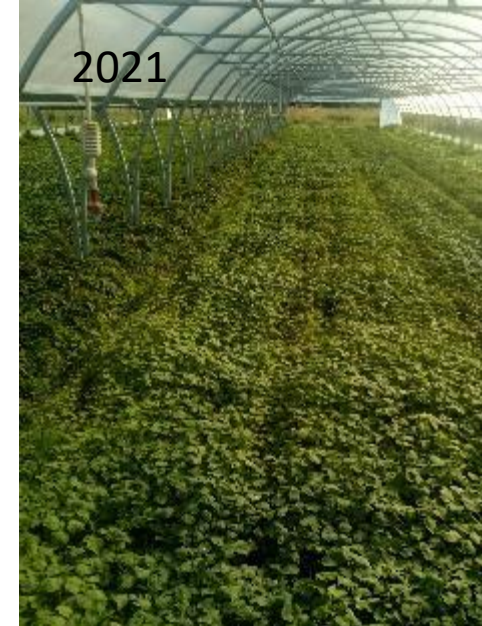
2023



2023



2021



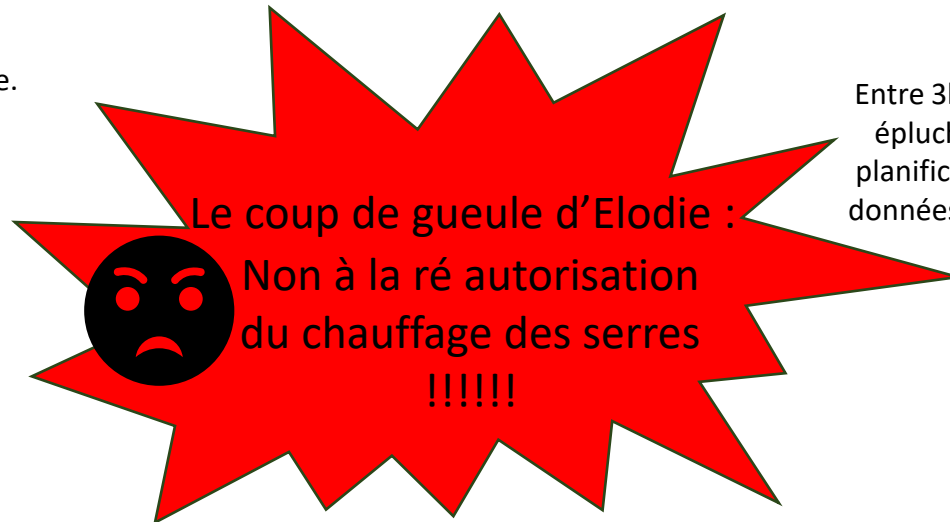
Semis de sarrasin fin mai pour l'occupation du sol, apport de matière organique pour les cultures de septembre et les abeilles l'adorent !

L'agriculture biologique, c'est quoi?

5 grands principes

- ➡ **Concevoir et gérer un système autonome et garantir le lien au sol :**
Recyclage des déchets, valorisation du fumier au champ, limiter les intrants, pas de caillebotis pour les animaux, interdiction du hors sol.
- ➡ **Préserver les sols :**
Rotations longues, utilisation d'engrais verts avec légumineuses, installation de haies pour préserver la structure et la biodiversité des sols. C'est lui qui nourrit les plantes !
- ➡ **Pas de produits chimiques de synthèse et exclure les OGM :**
Autorisation des produits d'origine naturelle (animale, végétales, minérale).
- ➡ **Garantir la santé des plantes et des animaux par des mesures préventives :** Utilisation de variétés de végétaux ou races animales adaptées à notre milieu, la prévention est le premier levier. Pâturage tournant, préservation des prédateurs naturels des nuisibles...
- ➡ **Assurer le bien-être animal et une alimentation saine**
Accès à du plein air, pâturage, nourrir avec un aliment biologique.

La confédération paysanne avait milité pour cette interdiction en 2019. En 2023, le conseil d'Etat, sur demande de l'agro-industrie a ré autorisé le chauffage sous serre. On ne parle pas de la production de plants mais bel et bien de chauffage pour la production de légumes sous abris ! Une aberration à plusieurs niveaux ! Il n'y a que les agro-industriels français qui étaient soumis à cela, la concurrence déloyale du marché a fait basculer la balance...



Logo français



Logo européen



On doit respecter le cahier des charges européens mais aussi celui de la France. Pour info : le cahier des charges français est le plus restrictif !

Qui contrôle la ferme de la Chesnaie ?

Certificateur choisi à notre installation : ECOCERT
adhésion annuelle (2023 = 740 euros)
(en fonction de la surface, des productions...)

Contrôle annuel puis visite inopinée ou analyse des terres possible.

Entre 3h30 et 4 heures de contrôle dans lequel le contrôleur épiluche tous nos relevés bancaires, factures, procédures, planification puis visite sur le terrain pour comparer avec les données présentées. Contrôle physique des intrants (luzerne, engrais, alimentation, semences...)

Nous vous souhaitons une très belle année 2024 !!!

Projets

Ré-ouverture de la cueillette à la ferme en petits fruits et légumes.

La poursuite du projet agroforestier, on ne baisse toujours pas les bras !

Des plants à vendre en mai sur réservation (surveillez vos mails)

*Visite de la ferme un samedi tous les trimestres pour voir l'évolution de nos activités au fil des saisons
... et plein d'autres !*

Merci pour votre confiance et votre *fidélité.*



A ce sujet : pour que vous ayez conscience lors de votre acte d'achat qu'environ 90% de notre chiffre d'affaires tient entre les mains de 180 clients hebdomadaires en moyenne (marché et vente à la ferme confondus). C'est grâce à vous que notre activité perdure et qu'indirectement vous maintenez l'emploi de 4 salariés sur la ferme (et le nôtre) !