

la

Chesnaie

2022

Janvier



Le 1^{er} janvier = naissance des premiers agneaux comme chaque année !
Très vite ils prennent leurs aises. Certains attendent le biberon avec impatience. C'est le cas des agneaux marqués d'un point vert = pass pour un biberon.



Les cervidés se régalent des choux !
Bien évidemment avant notre passage ☹️

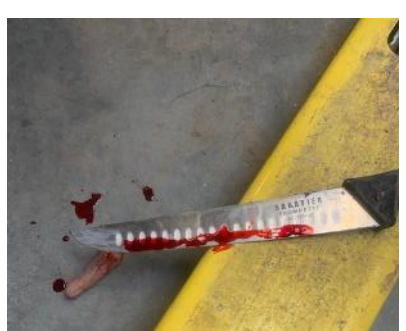


Et quand ce n'est pas les cervidés ce sont les champignons qui s'y collent...

 **ARBORICULTURE
BIOLOGIQUE**
en région Centre-Val de Loire

Hugo et Yannick participent à une formation en arboriculture

Février



La cata dans la chambre de forçage des endives ! On sauve ce qui reste à sauver le reste au compost et on fait tout pour que ça ne recommence pas ;o)



Formation premiers secours à la ferme avec nos salariés et des salariés extérieurs à notre entreprise.
Riche en apprentissages et en émotions !!!



La pépinière de plants est déjà bien occupée !

Mars



15 mars : Tempête de sable venant du Sahara !

Les tunnels sont recouverts d'une fine couche de sable, les couleurs, l'ambiance est étrange.

Le souci c'est l'occultation de la lumière sur les cultures primeurs => une seule solution : l'huile de coude et de l'eau ! Avec le voile on frotte entre 2 rinçages ! Epuisant et consommateur d'eau seul un tunnel sera nettoyé...



Les naissances se terminent en mars.

Tout est fait pour que les conditions d'élevage soient optimum, les abreuvoirs ne doivent pas être trop bas ni trop haut ! Attention à respecter la mesure !

Aïe aïe aïe, on craint le gel, les groseilliers et cassissiers sont en fleurs on leur fait un abri de fortune, on croise les doigts pour que ça passe le -4°C.



Avril



Printemps très précoce avec les premières fraises, les épinards qui s'emballent. Franc succès d'une nouvelle culture sur la ferme : l'artichaut vert et violet.



Je me rappelle de ce samedi matin pendant la vente... Certains clients doivent encore se souvenir de mon combat contre le vent ! Evidemment perdu d'avance...



Le gel a eu raison des fleurs de fraisières dont le cœur a noirci. Les pommes de terre primeurs en bord de serre en ont pris un coup tout comme le plant de tomate greffé... on remplace le plant de tomate et on attend que les pommes de terre repoussent ! Pour les fraises on attendra les prochaines fleurs ...

Les rongeurs sont de sortie... Ils grattent le terreau, mangent l'intérieur de la graine de courge et jettent l'enveloppe... On recommence le semis 2 fois, puis plus de graine alors on en recommande puis semis de nouveau.. Bref 1 à 2 semaines de retard sur la vente de plants pour les courges cette année !



Mai



Un invité de marque que l'on apprécie ! Le crapaud calamite reconnaissable grâce à sa ligne jaune sur son dos.

Il se reproduit dans la mare devant les serres !



La sécheresse attire les chevreuils encore une fois, ils mangent le cœur des salades ! On partage certes mais les dégâts sont conséquents.



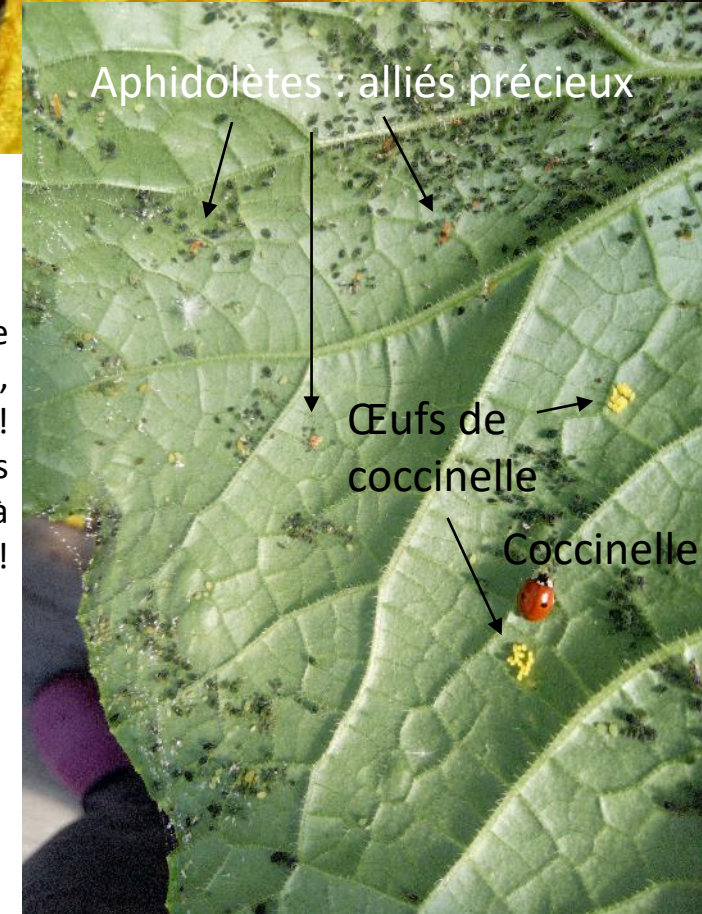
Mi-mai vente de plants maraichers produits sur la ferme. Tomates, concombres, courgettes, aromatiques, courges, melons et autres surplus de plants ! On recommence cette année.



Nous avons planté plus de poireaux en 2021 car trop juste en 2020. Mais les ventes n'ont pas été à la hauteur alors un gros surplus : plus de 700kg ont été donnés aux restos du cœur. Nous sommes contre la destruction au champ comme certains l'ont fait !



Une butineuse bien occupée !



Aphidolètes : alliés précieux

Œufs de coccinelle

Coccinelle

C'est l'explosion des populations de pucerons que ce soit sur courgettes, concombres ou encore melons ! Heureusement la défense arrive mais malheureusement pas assez rapide à combattre l'ennemi !

Juin



Le foin est rangé au sec ! Cette année les créneaux sont très serrés pour faire du foin, la sécheresse a diminué le rendement !



Les températures élevées imposent le blanchiment des serres pour gérer l'atmosphère, indispensable pour que les légumes continuent de pousser, c'est également un confort pour nous et une protection de la structure de la serre.



Un double arc-en-ciel, je n'en avais encore jamais vu !

On a eu raison d'y croire ! Les petits fruits ont résisté au gel ! On attend que tout soit bien mûr pour attaquer la récolte. Un filet est posé pour les protéger des oiseaux pilleurs...



C'est au tour des fraisiers de se faire manger les feuilles mais pas les fleurs ! Nous l'avons repéré au lever et coucher du soleil et même pendant la journée !!! C'est une chevrette (et oui la femelle du chevreuil...) !



Un partenariat avec la boulangerie GM de Fay aux loges, le boulanger a réalisé des pains avec notre farine de triticales, céréale produite sur notre ferme et transformée en farine dans un moulin avec meule en pierre à Autry le Chatel.

Le 19 Juin



Une soirée que l'on n'est pas prêt d'oublier comme la plupart des fayciens et voisins....
Les dégâts sont considérables, rien n'est épargné. La liste est trop longue...



Juillet



En attendant le projet agroforestier un mur de foin est improvisé pour faire un peu d'ombre, les places sont chères...



Début juillet c'est la plantation des poireaux !

Une libellule déprimée, c'est son nom
Gardienne du plant d'eau, partage l'espace avec les crapauds...



Malgré la grêle qui a mis à mal les plants, la capacité de reprise est spectaculaire. Malheureusement les fruits apparaissent tout juste alors qu'on devrait récolter les premiers potimarrons. Les courges ont pris beaucoup de retard et certaines n'iront pas à maturité ou subiront le gel à cause de la récolte tardive. La pluie de l'automne a fragilisé le potentiel de conservation, beaucoup de fruits se gâtent au stockage.



Août

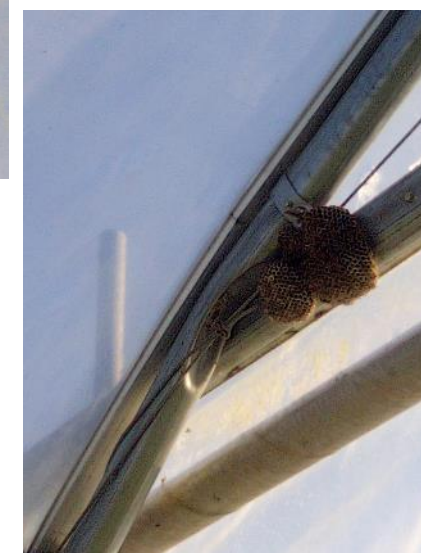
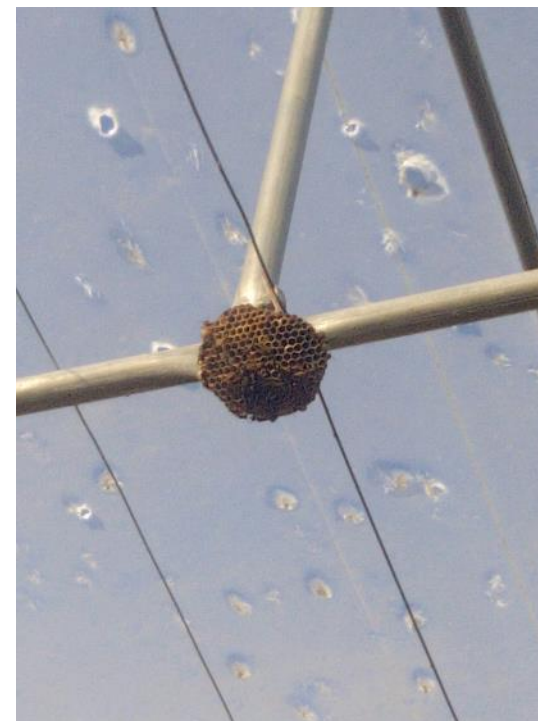
Cet été, difficile de vendre nos poulets. L'idée de transformer le surplus nous est venue. Idem pour les brebis de réforme. En collaboration avec Benoit de la Bonne Boite à Ingrannes, nous proposons désormais des rillettes, le succès est au rdv !



Cette année autoproduction des choux ! Pour obtenir des plants plus forts et résistants aux insectes ravageurs... Très gourmand en main d'œuvre et coût élevé de la semence. L'achat des plants est plus économique mais attendons de voir le résultat à la fin de la saison...



Elle m'a surprise par sa taille (plus de 10cm)... Je suis toujours impressionnée à chaque rencontre.



Cette année les polistes, genre de guêpes, se réfugient dans les serres en grand nombre pour bénéficier d'une eau facile d'accès. Pas d'attaque alors on partage l'espace.

L'été c'est aussi l'accueil des saisonniers : Merci à Roman (3^{ème} saison à la ferme) et à son frère Zacchari pour leur travail cet été !

Septembre

Mais elle est énorme ! Tout le monde s'arrête de travailler pour admirer cette chenille d'environ 10cm de long. A priori c'est la chenille du Sphinx du liseron.



L'alerte est donnée, le priorité c'est la pose du voile anti-insecte sur tous les 15000 poireaux puis lestage des voiles. C'est long et fastidieux. Beaucoup de travail mais c'est la clé pour éviter les vers et sans utiliser de produits !



La chevrette revient tous les jours, les fraisiers ne sont plus que tiges, les fenouils resteront chétifs jusqu'à la fin, on abandonne la fin du rang d'haricots verts et les salades : plus rien à récolter entre la prédation et les montées à graines dues aux chaleurs. Décidément dur dur...



On regarde le ciel d'une façon différente depuis juin...
(Montage photo avec les moyens du bord)



Un vendredi soir pendant la vente, Thomas de Trait services 45 (Vitry) fait halte avec ses chevaux. Un plaisir pour les clients qui en profitent !

Octobre



Un aléas... parmi tant d'autres



La pluie était tant attendue mais trop d'un coup, le sol n'en peut plus. 70mm en une semaine.



L'attente était longue, les cultures d'été ont fini par être malade à cause de la pluie, les cultures d'automne qui les ont remplacées peinent avec des amplitudes thermiques importantes et déjà 5 gelées blanches à la mi octobre.

La réfection des serres commence enfin! C'est un coût énorme dont nous ne pouvons faire l'économie, et qui pénalisera l'entreprise malgré les assurances et les aides.



Le boulanger de la boulangerie GM n'est pas à cours d'idée. Pour Halloween ce pain à la betterave de chez nous !

Contrôle annuel du certificateur bio



Novembre



Une rencontre pas comme les autres... Nous avons eu l'honneur de recevoir Guillaume Canet sur notre ferme pendant deux heures. Il prête son image et sa notoriété à la campagne de communication de Terre de Liens. C'est un engagement sincère, il est depuis plusieurs années auprès de l'association Solidarité paysans qui aide les agriculteurs en difficultés économiques.



Tous les vendredis soir de novembre à mars, nous ouvrons la bergerie aux visiteurs entre 17h et 18h pour le nourrissage. Les plus jeunes comme les plus vieux apprécient ce moment d'échange.



La plantation initiée fin 2021 est complétée. La vigne plantée pour produire du raisin de table a été protégée du gibier.



Une ferme doit avoir son cochon !
« Gros pépère » mange les déchets de légumes.
Rien ne se perd !

1^{er} Décembre

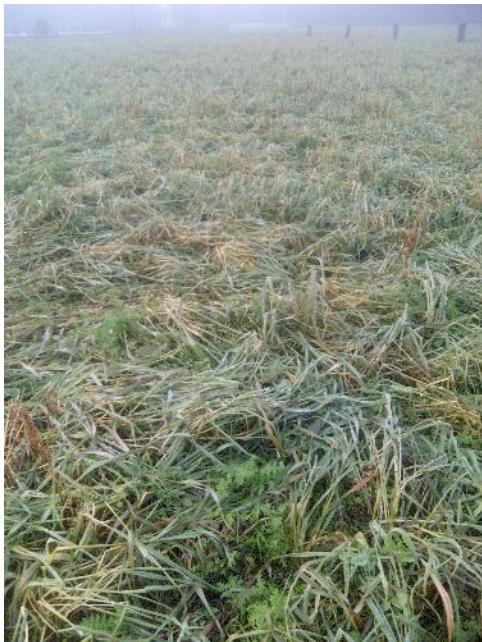
Gros chantier de plantation d'arbres fruitiers dans le maraîchage.
Des lignes de fruitiers séparent les différents champs de légumes.
C'est un projet réalisé en collaboration avec l'école de Saint Denis de l'Hôtel, accompagné par l'association des enfants et des arbres.
Malgré un vent et des températures avec un ressenti très désagréable les enfants ont apprécié cette journée à la ferme.



Décembre



Les poussins arrivent à 1 à 2 jours de vie sur la ferme tous les mois. C'est plus de 3000 volailles à l'année. Ils sont élevés pendant 105 et 120 jours. L'aliment pour la croissance des poulets est cultivé et fabriqué chez nos collègues de Férolles.



Cette année, les engrais verts sont mis à l'honneur. Pas de sol nu cet hiver mais la culture de diverses céréales pour alterner les familles de légumes et produire de la masse végétale qui sera broyée puis incorporée au sol. Encore faut il semer la bonne céréale... cet avoine est gélif ! Trop tard. Mais il repart du pied, on attend le résultat au printemps et je ferais mieux l'année prochaine...

Une pause bien méritée était nécessaire pour repartir pour une nouvelle saison... Le Jura fut ressourçant. La ferme tourne toujours ainsi que les ventes grâce à l'équipe salariée. Merci à nos salariés : Yannick, Gaël, Akli et Anthonin pour avoir gardé la maison !



C'est la période des formations, des planifications, commandes de graines et divers approvisionnements. Je laisse à Hugo les réjouissances comptables. Encore faut il retrouver les factures manquantes et faire son inventaire...

La Chesnaie 2022 en quelques chiffres :

- 44 hectares : 5 ha pour le maraichage (1 hectare de légumes, 3000m² sous abris), 8ha pour les volailles, 15ha de pâture pour les brebis et le reste pour le foin.
- Plus de 150 clients hebdomadaires
- Plus de 31 tonnes de légumes vendues à Fay aux loges : 2 tonnes de carottes, 3 tonnes de tomates, 2t3 de pommes de terre cultivées sur la ferme, 1t7 de poireaux, 1t6 de courgettes, 1t100 de courges, 865kg d'haricots verts, 400kg de fraises...
- Plus de 1000 légumes bottes ou à la pièce
- Plus de 3000 volailles, 2t800 de poulets en vente directe à la ferme et sur le marché
- 250 poules pondeuses plus de 33000 œufs
- 90 brebis, environ 75 agneaux vendus
- 3 salariés pour 2,2 équivalent temps plein + 1 apprenti, ainsi que Hugo et moi.

Nous vous souhaitons une très belle année 2023 !!!

Projets

Développement de la cueillette à la ferme en petits fruits et légumes .
La poursuite du projet agroforestier, on ne baisse toujours pas les bras !
Des plants à vendre en mai sur réservation (surveillez vos mails)
Visite de la ferme un samedi tous les trimestres pour voir l'évolution de nos
activités au fil des saisons
... et plein d'autres !

Merci pour votre confiance et votre fidélité.